

Geberit AquaClean Sela

■ GEBERIT



Istruzioni per l'uso

Informazioni

Indice

Sicurezza.....	2
Descrizione del prodotto.....	3
Uso.....	5
Manutenzione.....	12
Sostenibilità.....	18
Conformità.....	19

Sicurezza

Gruppo target

Questo documento è rivolto a tutti gli utenti del Geberit AquaClean Sela.

Utilizzo conforme




Il Geberit AquaClean Sela è un WC destinato al lavaggio della zona anale. Qualsiasi impiego diverso non è considerato conforme alla destinazione. Geberit non si assume responsabilità per le conseguenze derivanti da un utilizzo non conforme.

Avvertenze di sicurezza

- Qualora si rilevassero danni, scollegare immediatamente il Geberit AquaClean Sela dalla rete e contattare il servizio clienti Geberit
- Se il cavo elettrico è danneggiato, deve essere sostituito da una persona istruita
- Non aprire né riparare mai Geberit AquaClean Sela di propria iniziativa. Non apportare modifiche o eseguire installazioni supplementari. Il Geberit AquaClean Sela contiene parti sotto corrente. Dopo l'apertura sussiste pericolo di morte
- Le riparazioni devono essere effettuate solo con ricambi e accessori originali da parte di persone istruite e autorizzate
- Collegare il Geberit AquaClean Sela solo a una tensione di rete messa a terra, come indicato sulla targhetta. Ulteriori dati tecnici sono riportati nella sezione "Dati tecnici"
- Il Geberit AquaClean Sela può essere usato da bambini a partire da 8 anni di età nonché da persone con capacità fisiche, sensoriali o mentali ridotte o da persone priva dell'esperienza e/o delle conoscenze necessarie soltanto se sorvegliati o se hanno ricevuto istruzioni sull'uso sicuro dell'apparecchio e comprendono i pericoli che ne derivano. È vietato far giocare i bambini con l'apparecchio. I bambini non devono effettuare la pulizia e interventi di riparazione senza sorveglianza.
- L'operatore o l'utente possono eseguire il comando e la manutenzione solo ed esclusivamente nel modo descritto nelle presenti istruzioni per l'uso
- Il Geberit AquaClean Sela deve essere utilizzato soltanto con acqua potabile

Spiegazione simboli

Tabella 1: Simboli nelle istruzioni

Simbolo	Significato
PERICOLO 	Richiama l'attenzione su una situazione di pericolo immediato, che può determinare la morte o lesioni gravi.
	Indica un'informazione importante.
	Indica che è necessario effettuare un controllo visivo.

Descrizione del prodotto

Descrizione del sistema

Fondamentalmente, un Geberit AquaClean non è diverso da un WC tradizionale. Lo usate allo stesso modo a cui siete abituati. La differenza sta in ciò che fate in un secondo momento. Il Geberit AquaClean vi lava delicatamente e a fondo con acqua, mentre nel WC tradizionale pulite la zona anale con carta igienica. Il lavaggio con acqua è più approfondito e delicato per la pelle e migliora il benessere generale. Per tutti quelli che danno grande importanza al benessere, alla pulizia e alla freschezza.

Funzione

Mentre siete seduti, alla pressione di un pulsante un getto d'acqua a temperatura corporea vi pulisce con l'intensità a voi gradita. Funzioni aggiuntive, un telecomando e una comoda seduta completano il principio della doccetta. Il comando è semplicissimo. Basta azionare i tasti di comando disposti lateralmente e ben visibili oppure utilizzare il telecomando fornito in dotazione.

Dati tecnici

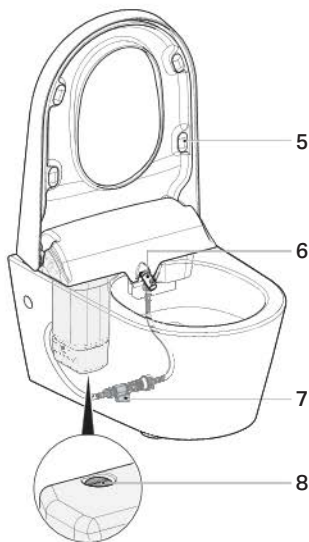
Tensione nominale	220–240 V AC
Frequenza di rete	50 / 60 Hz
Potenza assorbita	750–900 W
Potenza assorbita in modo risparmio energia / con riscaldamento acceso	0,45 / 5,8 W
Grado di protezione	IPX4
Classe di isolamento	I
Allacciamento alla rete	Allacciamento diretto tramite il connettore del sistema con un cavo inguainato flessibile a 3 conduttori
Portata lavaggio anale	0,9–1,5 l/min
Impostazione predefinita durata del getto	20 s
Volume del boiler	1,2 l
Numero di livelli di pressione getto d'acqua	5
Impostazione predefinita della temperatura dell'acqua	37 °C
Temperatura d'esercizio	10–40 °C
Temperatura di magazzinaggio	–10 – +60 °C
Campo di pressione dinamica	0,05–1 MPa 0,5–10 bar
Carico max. sedile del WC / coperchio del WC	150 kg

Modifiche

Le presenti istruzioni per l'uso corrispondono allo stato tecnico dell'apparecchio al momento della stampa. Con riserva di modifiche ai fini dell'evoluzione tecnica.

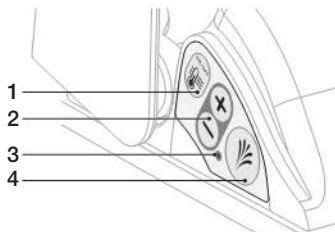
Uso

Panoramica elementi d'uso



- 1 Targhetta e numero di serie (lato posteriore)
- 2 Pannello di controllo
- 3 Indicazioni per la pulizia per clienti finali
- 4 Interruttore sotto la copertura
- 5 Paracolpi di compensazione
- 6 Astina dell'erogatore con erogatore
- 7 Rubinetto a sfera per l'alimentazione dell'acqua
- 8 Vite di scarico per il serbatoio dell'acqua

Pannello di controllo

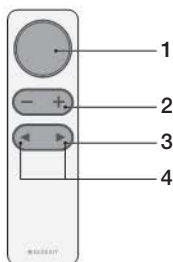


- 1 Tasto funzione riscaldamento boiler: ON/OFF/ modo risparmio energia
- 2 Tasti <-> / <+>: ridurre o aumentare l'intensità del getto
- 3 Spia LED funzione riscaldamento boiler
- 4 Tasto Doccetta: avvio e arresto della doccetta

Spia LED

LED	Significato
LED acceso (blu)	Il riscaldamento è acceso
LED lampeggiante (blu)	Commutazione al modo risparmio energia. Nel modo risparmio energia (impostazione predefinita) il riscaldamento si accende soltanto attivando il rilevatore di presenza. Il tempo di riscaldamento varia dai 2 ai 3 min.
LED spento	Il riscaldamento è disinserito o il modo risparmio energia è attivato e il rilevatore di presenza non è attivato
LED lampeggiante (rosso)	Segnalazione di malfunzionamento (vedi "Guasto nel funzionamento")

Telecomando



- 1 Tasto Doccetta: avvio e arresto della doccetta
- 2 Tasti <-> / <+>: ridurre o aumentare l'intensità del getto
- 3 Tasti freccia: posizione astina dell'erogatore avanti e indietro
- 4 Tasti freccia (contemporaneamente): getto oscillante inserito e disinserito

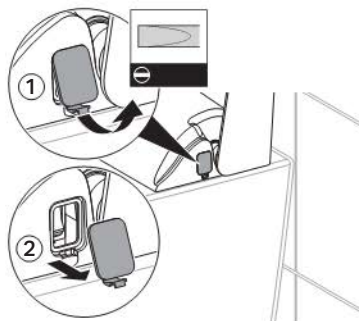
Utilizzo del Geberit AquaClean Sela

L'apparecchio possiede un rilevatore di presenza. Se vi sedete sul sedile del WC, vengono attivati il Geberit AquaClean Sela e il telecomando.

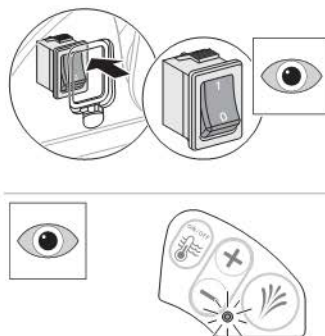
i Il risciacquo del WC viene attivato come al solito tramite l'apposito tasto posizionato sulla cassetta di risciacquo. Il Geberit AquaClean Sela può essere utilizzato in qualsiasi momento come un comune WC.

Accensione e spegnimento del Geberit AquaClean Sela

- 1 Aprire la copertura sul lato destro con un cacciavite.



- 2 Accendere o spegnere l'interruttore.



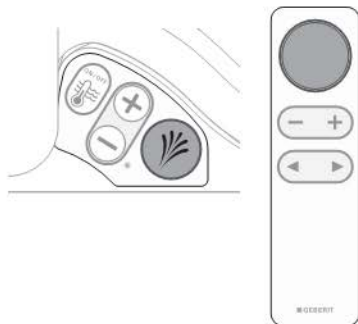
Risultato

Dopo l'accensione, il LED sul pannello di controllo lampeggia tre volte con colore blu e in seguito si illumina per 10 min. dopo l'ultima identificazione utente.

Accensione della doccetta

i L'erogatore viene lavato automaticamente con acqua prima e dopo ogni funzionamento della doccetta.

- 1** Sedersi sul WC.
- 2** Premere il tasto Doccetta sul pannello di controllo o sul telecomando.



Risultato

La doccetta si avvia e si arresta dopo 20 s. Il funzionamento della doccetta può essere interrotto prima premendo il tasto Doccetta.

Regolazione dell'intensità del getto

i L'intensità del getto può essere regolata su cinque livelli. Viene memorizzata l'intensità del getto della doccetta impostata per ultima.

- ▶ Durante il funzionamento della doccetta, premere il tasto <-> o <+> sul pannello di controllo o sul telecomando.



Risultato

Il getto d'acqua diventa più forte o più debole.

Regolazione della posizione dell'astina dell'erogatore

i La posizione dell'astina dell'erogatore può essere regolata su cinque livelli. Viene memorizzata la posizione dell'astina dell'erogatore impostata per ultima.

- ▶ Durante il funzionamento della doccetta, premere i tasti freccia sul telecomando.



Risultato

L'astina dell'erogatore si muove in avanti o indietro.

Accensione o spegnimento del getto oscillante

L'azione pulente del getto oscillante viene aumentato tramite movimenti in avanti ed indietro dell'astina dell'erogatore.

- Premere contemporaneamente i due tasti freccia sul telecomando.



Risultato

L'astina dell'erogatore si muove in avanti e indietro.

Accensione o spegnimento del boiler

- Premere ripetutamente il tasto <Funzione riscaldamento boiler>, finché il LED sul pannello di controllo visualizza lo stato desiderato (ON/OFF/modo risparmio energia).



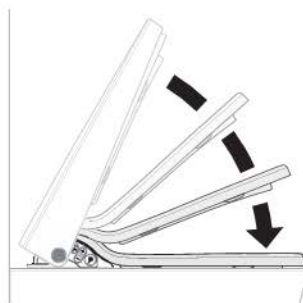
Risultato

Il LED sul pannello di controllo indica se il boiler è acceso o spento o se è impostato su rilevatore di presenza (modo risparmio energia) (vedi "Pannello di controllo").

Abbassamento automatico per sedile e coperchio del WC

Gli ammortizzatori attutiscono gli urti di sedile e coperchio del WC, eliminano il rumore e assicurano una chiusura lenta. L'apertura funziona come nei normali sedili e coperchi dei WC.

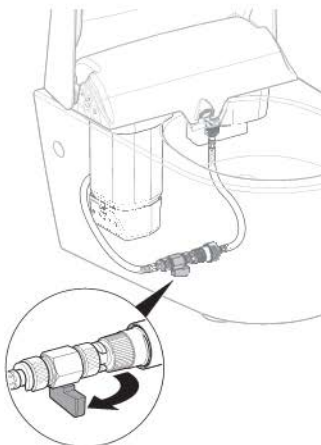
- i** Non abbassare il sedile e il coperchio del WC manualmente. Gli ammortizzatori potrebbero danneggiarsi.



Svuotamento del boiler

i Se il Geberit AquaClean Sela non viene utilizzato per un periodo prolungato (ad es. nelle vacanze), consigliamo di svuotare il boiler. Non appena il Geberit AquaClean Sela viene rimesso in funzione, il boiler si riempie automaticamente d'acqua.

- 1** Chiudere il rubinetto a sfera.



- 2** Spegner l'apparecchio dall'interruttore.
- 3** Posizionare sotto la vite di scarico un recipiente idoneo con un volume di riempimento di almeno 1,3 l.
- 4** Usando una monetina, aprire la vite di scarico di un quarto di giro.



Risultato

L'acqua del boiler defluisce nel recipiente.

- 5** Usando una monetina, chiudere la vite di scarico di un quarto di giro.

Disfunzioni

**PERICOLO****Pericolo di morte per scossa elettrica**

- ▶ Non aprire né riparare mai l'apparecchio di propria iniziativa.
- ▶ Non sostituire mai il cavo elettrico di propria iniziativa.
- ▶ Contattare il servizio clienti.




Disturbo	Causa	Rimedio
Nessun funzionamento	Spina non inserita nella presa elettrica	▶ Inserire la spina elettrica
	Il fusibile nel distributore elettrico è difettoso	▶ Sostituire il fusibile nel distributore elettrico
	Il fusibile nel cavo elettrico è difettoso	▶ Staccare la spina elettrica e contattare il servizio clienti
	L'alimentazione elettrica è interrotta	▶ Far verificare l'alimentazione elettrica da una persona istruita
La temperatura del getto è troppo bassa	Il riscaldamento non è acceso	▶ Premere il tasto <Funzione riscaldamento boiler>
Il getto d'acqua è troppo debole oppure non fuoriesce acqua	L'intensità del getto è impostata troppo bassa	▶ Aumentare l'intensità del getto
	L'erogatore è ostruito o calcificato	▶ Pulire o sostituire l'erogatore
	Filtro a cestello intasato o calcificato	▶ Pulire o sostituire il filtro a cestello
L'astina dell'erogatore non rientra	L'alimentazione elettrica è interrotta	▶ Ripristinare l'alimentazione elettrica. L'astina dell'erogatore rientra automaticamente
	Il WC doccetta è difettoso	▶ Spegnerne il WC e contattare il servizio clienti
L'abbassamento automatico non funziona	L'idraulica è difettosa	▶ Contattare il servizio clienti
L'acqua fuoriesce dal troppopieno a sinistra accanto all'astina dell'erogatore		▶ Staccare la spina elettrica, chiudere il rubinetto a sfera e contattare il servizio clienti
Il sedile del WC si muove	Mancano i paracolpi di compensazione	▶ Montare nuovi paracolpi di compensazione
	Sono montati i paracolpi di compensazione "standard"	▶ Sostituire i paracolpi di compensazione "standard" con quelli "rialzati"
Il telecomando non funziona	La batteria del telecomando è esaurita	▶ Sostituire la batteria

Disturbo	Causa	Rimedio
Il LED lampeggia con colore rosso: una volta ogni 2 s.	Il sensore della temperatura è difettoso	► Contattare il servizio clienti
Il LED lampeggia con colore rosso: due volte ogni 2 s.	Il rubinetto a sfera è chiuso	► Aprire il rubinetto a sfera
	Filtro a cestello intasato o calcificato	► Pulire o sostituire il filtro a cestello
Il LED lampeggia con colore rosso: tre volte ogni 2 s.	L'astina dell'erogatore è bloccata	<ul style="list-style-type: none"> ► Controllare l'apertura dell'astina dell'erogatore ► Controllare la posizione dell'erogatore, collocarlo correttamente ► Contattare il servizio clienti
Il LED lampeggia con colore rosso: quattro volte ogni 2 s.	La temperatura dell'acqua supera i 45 °C. Il limitatore di temperatura è scattato	► Contattare il servizio clienti
Il LED lampeggia con colore rosso: cinque volte ogni 2 s.	La pompa dell'acqua non funziona più correttamente o è difettosa	► Contattare il servizio clienti






Manutenzione



Prodotti e strumenti per la pulizia consentiti

Prodotti per la pulizia	
	Il prodotto per la pulizia può essere leggermente acido, ad es. acido citrico
	La soluzione ideale sarebbe diluire il prodotto per la pulizia con acqua
	Il prodotto per la pulizia deve essere liquido
	Il prodotto per la pulizia deve essere tollerato dalla pelle
	Il prodotto per la pulizia può essere schiumogeno

Strumenti per la pulizia	
	Spugna, spugna da bagno
	Panno, pelle di daino
	Spazzola per WC

Prodotti e strumenti per la pulizia non consentiti

Prodotti per la pulizia	
	Il prodotto per la pulizia non deve essere in polvere, ad es. polvere abrasiva o sostanza abrasiva
	Il prodotto per la pulizia non deve essere corrosivo, ad es. detergente per lo scarico concentrato
	Il prodotto per la pulizia non deve essere irritante per gli occhi e per la pelle
	Il prodotto per la pulizia non deve contenere alte concentrazioni di cloro
	Il prodotto per la pulizia non deve essere abrasivo, ad es. sabbia o crema abrasiva

Strumenti per la pulizia	
	Spugna abrasiva
	Lana di vetro, paglietta d'acciaio e per pentole

Consigli

Problema	Rimedio
Erogatore calcificato o intasato a causa di corpi estranei nell'acqua	A scopo di pulizia, immergere l'erogatore per alcune ore in un decalcificante d'uso commerciale
Incrostazioni da urina sul vaso WC	Per la pulizia, far agire un detergente per bagno delicato ($4 \leq \text{valore pH} \leq 9$) per 30 min. e risciacquare con acqua. A tale scopo sono particolarmente adatti gel detergenti e schiume pulenti, perché aderiscono anche su superfici oblique
Residui dovuti all'acqua rugginosa sul vaso WC	Non danneggia il rivestimento del vaso WC. Per la pulizia, far agire un detergente per bagno delicato ($4 \leq \text{valore pH} \leq 9$) per 30 min. e risciacquare con acqua
Residui di calcare sul vaso WC	Per la pulizia, far agire un detergente per bagno delicato ($4 \leq \text{valore pH} \leq 9$) per 30 min. e risciacquare con acqua

Pulizia e manutenzione

Il Geberit AquaClean Sela è un prodotto di alta qualità che si distingue per la grande semplicità di manutenzione.

Il vaso WC è dotato di un rivestimento speciale, su cui le gocce d'acqua scorrono agevolmente sotto forma di sferette. I residui come il calcare e lo sporco vengono inglobati nelle gocce d'acqua ed eliminati assieme ad esse. Questo effetto è particolarmente ecologico, perché non sono più necessari detergenti aggressivi per pulire il vaso WC. Il sedile e il coperchio del WC possono essere puliti in modo semplice e, all'occorrenza, smontati. Anche l'erogatore può essere facilmente sostituito in caso di calcificazioni o intasamenti.



I prodotti per la pulizia aggressivi possono danneggiare la superficie del materiale. Per tale ragione osservare le seguenti indicazioni per la pulizia e la manutenzione.

Pulizia del vaso WC

Prerequisiti

Quando si pulisce il vaso WC, sollevare sempre il sedile e il coperchio. I vapori eventualmente generati dai prodotti per la pulizia possono intaccare la superficie.

i Per la pulizia, non utilizzare spugne e sostanze abrasive.

- 1** Pulire il vaso WC con un detergente per bagno delicato o con un detergente universale, sempre non aggressivo.
- 2** Risciacquare il vaso WC con acqua.
- 3** Rimuovere lo sporco ostinato con una spazzola per WC e risciacquare con acqua.

Pulizia del sedile del WC, del coperchio e della scatola

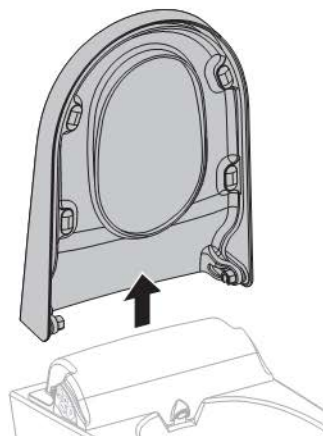
i Per la pulizia, non utilizzare spugne e sostanze abrasive. Sconsigliamo anche l'uso di detersivi contenenti solventi o acidi, decalcificanti, aceto da cucina e prodotti per la pulizia con acido acetico, poiché intaccano la superficie e possono scolorirla.

- 1** Pulire il sedile del WC, il coperchio del WC e la scatola con un panno morbido e un detergente delicato che sia tollerato dalla pelle.
- 2** Asciugare il sedile del WC, il coperchio del WC e la scatola con un panno morbido.

Rimozione del sedile del WC e del coperchio del WC per la pulizia

i In caso di forte imbrattamento, il sedile e il coperchio del WC possono essere smontati, puliti e rimontati in modo semplice e rapido.

- 1** Ribaltare verso l'alto il sedile del WC ed il coperchio del WC.
- 2** Sollevare il sedile del WC e il coperchio del WC verticalmente dal sostegno.

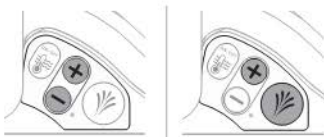


- 3** Pulire il sedile del WC e il coperchio del WC.
- 4** Introdurre il sedile del WC e il coperchio del WC dall'alto verticalmente nel sostegno.
- 5** Far scivolare il sedile del WC e il coperchio del WC verso il basso.

Pulizia o sostituzione dell'erogatore

1 Ribaltare verso l'alto il sedile del WC e il coperchio del WC.

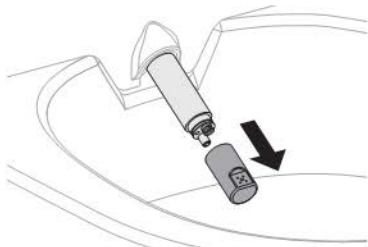
2 Premere contemporaneamente i tasti <-> e <+> o il tasto <+> e il tasto Doccetta.



Risultato

L'astina dell'erogatore fuoriesce senza spruzzare acqua.

3 Fissare l'astina dell'erogatore con una mano e sfilare con cautela l'erogatore con l'altra mano.



i Se l'erogatore è talmente sporco che non può essere più pulito, l'erogatore deve essere sostituito.

4 Pulire e decalcificare l'erogatore.

5 Premere contemporaneamente i tasti <-> e <+> o il tasto <+> e il tasto Doccetta.

Risultato

L'astina dell'erogatore ritorna in sede.

6 Pulire l'apertura dell'astina dell'erogatore.

7 Premere contemporaneamente i tasti <-> e <+> o il tasto <+> e il tasto Doccetta.

Risultato

L'astina dell'erogatore fuoriesce senza spruzzare acqua.

8 Inserire l'erogatore pulito o un nuovo erogatore sull'astina dell'erogatore.

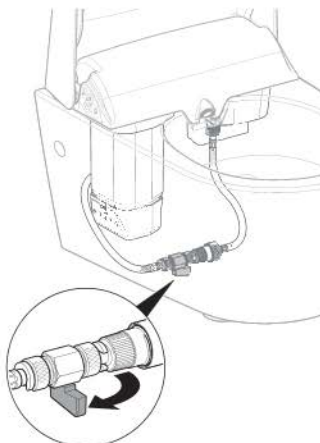
9 Premere contemporaneamente i tasti <-> e <+> o il tasto <+> e il tasto Doccetta.

Risultato

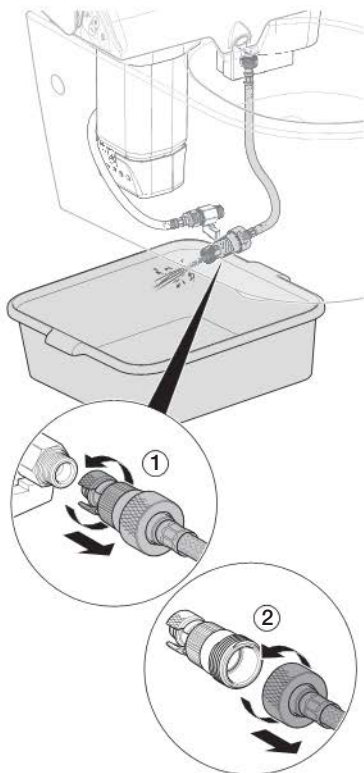
L'astina dell'erogatore ritorna in sede.

Pulizia o sostituzione del filtro a cestello

1 Chiudere il rubinetto a sfera sotto il vaso WC.



2 Staccare il flessibile e svuotare l'acqua residua in un recipiente.



- 3** Rimuovere il filtro a cestello.

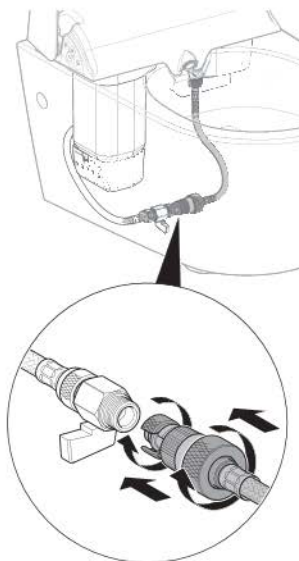


i Se il filtro a cestello è talmente imbrattato da non poter più essere pulito, è necessario sostituire il filtro a cestello.

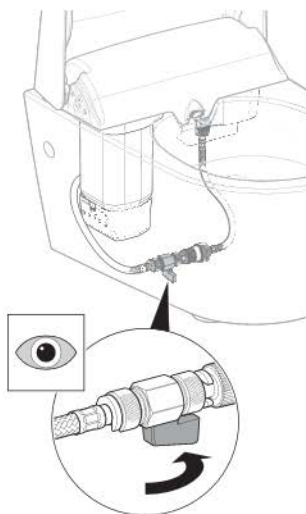
- 4** Pulire e decalcificare il filtro a cestello.

- 5** Inserire il filtro a cestello pulito o un filtro a cestello nuovo.

- 6** Avvitare il flessibile.



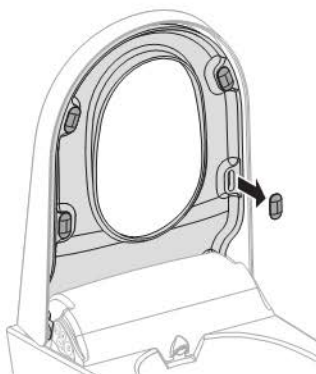
- 7** Aprire il rubinetto a sfera sotto il vaso WC.



Sostituzione dei paracolpi di compensazione

i Se i paracolpi di compensazione non poggiano in modo uniforme sul vaso WC, è possibile che Geberit AquaClean Sela venga danneggiato.

- 1** Ribaltare verso l'alto il sedile del WC e il coperchio del WC.
- 2** Rimuovere il paracolpi di compensazione danneggiato.



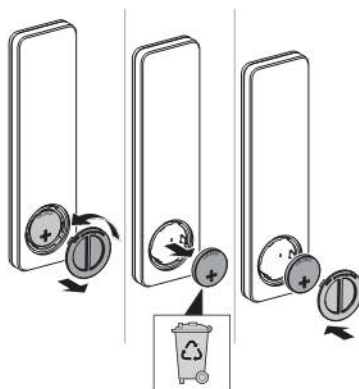
- 3** Inserire un paracolpi di compensazione adatto.



Sostituzione della batteria del telecomando

i Posizionarsi accanto al WC doccia in modo che il telecomando venga rilevato.

- 1** Aprire il vano sul lato posteriore del telecomando.
- 2** Sostituire la batteria del tipo CR2032. Smaltire la batteria vuota a regola d'arte.



- 3** Chiudere il vano sul lato posteriore del telecomando.

Geberit e la sostenibilità

Come leader del mercato europeo nel settore sanitario, Geberit è sinonimo di risparmio idrico, efficienza delle risorse ed edilizia sostenibile. Il gruppo dimostra da decenni che un'attività commerciale di successo a lungo termine è compatibile con un modo di agire ecologico e sociale. Una gestione aziendale orientata alla sostenibilità aiuta contemporaneamente a risparmiare costi e a minimizzare i rischi. Geberit vuole essere un modello per i clienti, i fornitori e gli altri partner e imporre nuovi standard. Rientrano in questa filosofia prodotti a risparmio d'acqua e sostenibili, una produzione sicura, ecologica ed efficiente nei confronti delle risorse, un approvvigionamento e una logistica con elevati standard ambientali ed etici, nonché buone condizioni di lavoro per oltre 6000 collaboratori impegnati e competenti in tutto il mondo. La responsabilità sociale viene tra l'altro assunta nell'ambito di progetti di assistenza a livello mondiale intorno alla competenza principale relativa all'acqua.

Ecodesign – ecobilancio

La base per la realizzazione di prodotti sostenibili è costituita da un processo d'innovazione sistematico, nel quale vengono selezionati materiali e principi di funzionamento possibilmente ecologici, vengono minimizzati i rischi e si ambisce a un'elevata efficienza delle risorse. Su richiesta, per questo prodotto può essere fornito un ecobilancio dettagliato.

Consigli ecologici

Il presente prodotto è stato sviluppato con la massima cura, anche per quanto riguarda il consumo di energia, di acqua e di risorse (vedere anche la sezione dei dati tecnici). È possibile ridurre l'impronta ecologica del prodotto

- spegnendo l'apparecchio quando si va in ferie
- interrompendo manualmente la funzione Doccetta per risparmiare acqua
- utilizzando meno carta possibile per l'asciugatura
- spegnendo la funzione riscaldamento boiler (OFF)
- utilizzando prodotti per la pulizia ecologici
- effettuando regolarmente la manutenzione dell'apparecchio e trattandolo con cura
- restituendo l'apparecchio a Geberit o a un partner incaricato per lo smaltimento a regola d'arte

Materie e sostanze

Questo prodotto è conforme ai requisiti della direttiva UE "Restrizione dell'uso di determinate sostanze pericolose" (RoHS, 2011/65/UE) ed è esente da sostanze pericolose per l'ambiente come ad esempio il piombo, il mercurio, il cadmio e il cromo VI.

Viene rispettato anche il Regolamento europeo REACH (1907/2006/CE) sulle sostanze chimiche, concernente la registrazione, la valutazione, l'autorizzazione e la restrizione di determinate sostanze chimiche.

Smaltimento dei vecchi apparecchi elettrici ed elettronici



In base alla direttiva 2002/96/CE RAEE sui rifiuti di apparecchiature elettriche ed elettroniche, i produttori di tali apparecchiature sono tenuti a ritirare e a smaltire le unità usate secondo criteri ecologici.

Il simbolo indica che il prodotto non può essere smaltito assieme ai rifiuti non riciclabili. Gli apparecchi usati dovranno essere restituiti direttamente a Geberit, che si occuperà del corretto smaltimento.

Richiedere gli indirizzi dei punti di accettazione alla società di vendita Geberit competente oppure consultarli al sito www.geberit.com.

Conformità

Dichiarazione di conformità

Potete richiedere la dichiarazione di conformità alla società di vendita Geberit competente.

Geberit Marketing e Distribuzione SA

Via Gerre 4

CH-6928 Manno

T +41 91 611 92 92

F +41 91 611 93 93

→ www.geberit-aquaclean.it